

# Scale-ups en het gebruik van merken, modellen en octrooien

Een IE-profielschets van Nederlandse  
scale-ups

In opdracht van het ministerie van Economische  
Zaken en Klimaat





Auteurs:

Marcel Seip

Octrooicentrum Nederland, onderdeel van Rijksdienst voor Ondernemend Nederland

Marleen Bax

Anne van der Heijden

Erasmus Centre for Entrepreneurship

September 2019

## Inhoudsopgave

Inhoudsopgave .....	3
1. Inleiding .....	4
2. Scale-up onderzoek van het Erasmus Centre for Entrepreneurship .....	6
2.1 ScaleUp Dashboard .....	6
2.2 Waarom Scale-ups? .....	7
2.3 Top 250 Groeibedrijven .....	7
3. Resultaten: IE-rechten onder scale-ups .....	8
3.1 Aantallen .....	8
3.2 Sectoren .....	10
3.2.1 NACE sectoren (economische activiteit) .....	10
3.2.2 Nice classificatie (classificatie van merken) .....	11
3.2.3 IPC-code .....	13
3.3 Leeftijd .....	13
3.4 Werknemers .....	15
3.5 Locatie .....	17
4. Scale-ups in vergelijking met de rest van het Nederlandse bedrijfsleven .....	19
5. Conclusie .....	22
Bijlagen .....	24

## 1. Inleiding

Innovatie is één van de belangrijkste bronnen voor economische groei en welvaart. Nieuwe of verbeterde producten en diensten hebben een hogere toegevoegde waarde en door verbeterde processen kan de productie sneller, efficiënter, 'groener' en goedkoper plaatsvinden<sup>1</sup>. Bedrijven innoveren omdat dit winstkansen biedt en dit hun concurrentiepositie kan versterken. Intellectueel eigendomsrechten (IE-rechten) zijn een hulpmiddel om bedrijven in staat te stellen investeringen in innovatie terug te verdienen door middel van een (tijdelijk) monopolie op het gebruik van hun innovatie. Denk hierbij aan het merkrecht, modelrecht, auteursrecht, handelsnaamrecht, octrooirecht, etc. IE-rechten kunnen worden gebruikt om diverse aspecten van een vinding of een innovatie te beschermen. Zo beschermt een octrooi de technologische werking van een uitvinding, een merkrecht beschermt o.a. de naam van een nieuw product, proces of dienst en het modelrecht beschermt uiterlijke ontwerpen.

Diverse studies hebben aangetoond dat er een relatie is tussen het gebruik van IE-rechten en de innovatie en groei van bedrijven. Uit de in mei 2019 gepubliceerde studie van het European Patent Office (EOB) en European Union Intellectual Property Office (EUIPO) blijkt dat bedrijven binnen het mkb die merken, modellen en/of octrooien aanvragen een grotere kans op groei hebben<sup>2</sup>. De studie laat zien dat mkb bedrijven met één of meerdere IE-rechten 21% meer kans op groei hebben en zelfs 10% meer kans om een high growth firm (HGF) te worden dan bedrijven binnen het mkb die geen IE-rechten hebben geregistreerd. HGF's worden in dit kader gedefinieerd als bedrijven die een omzetgroei van 20% hebben gerealiseerd over een periode van 3 jaar.

Erasmus Centre for Entrepreneurship doet al jaren onderzoek naar snelgroeïende bedrijven / scale-ups in Nederland. Jaarlijks wordt het ScaleUp Dashboard gepresenteerd. Dit dashboard geeft inzicht in het aantal scale-ups in Nederland, in welke sectoren en regio's deze scale-ups actief zijn en wat zij bijdragen aan de Nederlandse economie. Erasmus Centre for Entrepreneurship wil graag meer inzicht krijgen in het DNA van snelgroeïende bedrijven. Zijn er bedrijfskenmerken te benoemen die bijdragen aan het sneller groeien van deze bedrijven ten opzichte van de niet snelgroeïende bedrijven? In dit kader is het interessant om na te gaan of Nederlandse scale-ups meer gebruik maken van intellectuele eigendomsrechten dan andere Nederlandse bedrijven. Net als het onderzoek van EOB en EUIPO richt dit onderzoek zich op octrooien, merken en modellen en beschouwt zowel nationale als internationale aanvragen. Beide onderzoeken bestuderen ook het gecombineerd gebruik van IE-rechten door snelgroeïende bedrijven. Het onderzoek van EOB en EUIPO beschouwt echter alleen bedrijven in de industrie. Dit onderzoek beschouwt daarnaast ook bedrijven in de dienstverlenende

---

<sup>1</sup> [www.bedrijvenbeleidinbeeld.nl](http://www.bedrijvenbeleidinbeeld.nl)

<sup>2</sup> Wajsman, N. en Kazimierczak, M. (EUIPO), Ménière, Y. en Rudyk, I. (EPO), *High-growth firms and intellectual property rights. IPR profile of high-potential SMEs in Europe*, mei 2019.

sectoren omdat een groot deel van de scale-ups in deze sectoren actief zijn. Dit onderzoek kijkt daarnaast ook naar de volgtijdelijkheid van het gebruik van verschillende IE-rechten na oprichting van het bedrijf.

Om meer inzicht te krijgen in het gebruik van IE-rechten door scale-ups zijn Octrooicentrum Nederland (OCNL) en Erasmus Centre for Entrepreneurship een samenwerking aangegaan. Het ScaleUp dashboard van Erasmus Centre for Entrepreneurship waarin de gegevens van meer dan 3.000 snelgroeiende bedrijven worden verzameld vormt een rijke en interessante bron voor de uitvoering van dit onderzoek. Erasmus Centre for Entrepreneurship heeft in samenwerking met OCNL de IE-aanvragen van de Top 250 scale-ups bedrijven en een random sample van 150 overige bedrijven uit de meer dan 3,000 scale-ups in kaart gebracht van de afgelopen 10 jaar. De resultaten van dit onderzoek worden in dit rapport gepresenteerd.

De inhoud van dit rapport is als volgt opgebouwd: in hoofdstuk 2 wordt het ScaleUp Dashboard van Erasmus Centre for Entrepreneurship gepresenteerd. In hoofdstuk 3 worden de resultaten besproken van het onderzoek naar de verdeling van IE-rechten over de scale-ups. In hoofdstuk 4 worden de resultaten beschreven van een analyse naar het gebruik van IE-rechten door deze bedrijven in vergelijking met overige Nederlandse bedrijven. Hoofdstuk 5 bevat de conclusies en aanbevelingen voor vervolgonderzoek.



## 2. Scale-up onderzoek van het Erasmus Centre for Entrepreneurship

Erasmus Centre for Entrepreneurship is het leidende ondernemerscentrum van Europa. Gedreven door de overtuiging dat ondernemerschap de belangrijkste voorwaarde is voor innovatie, streeft Erasmus Centre for Entrepreneurship ernaar ondernemerschap in het DNA van mensen te verweven door het creëren van ondernemend talent (in plaats van bedrijven). Erasmus Centre for Entrepreneurship zet hierbij de kennis en het netwerk van de Erasmus Universiteit Rotterdam in.

Erasmus Centre for Entrepreneurship heeft een duidelijk beeld van de succesvolle start- en groeifactoren van bedrijven; het centrum monitort en onderzoekt snelgroeiende bedrijven en presenteert de resultaten hiervan in het ScaleUp Dashboard.

### 2.1 ScaleUp Dashboard

Het ScaleUp Dashboard<sup>3</sup> is een jaarlijks terugkerend onderzoek van snelgroeiende bedrijven in Nederland. Dit dashboard geeft inzicht in het aantal scale-ups in Nederland, in welke sectoren en regio's deze scale-ups actief zijn en wat zij bijdragen aan de Nederlandse economie. Dit ScaleUp Dashboard is een initiatief van de Rotterdam School of Management (RSM) en het Erasmus Centre for Entrepreneurship.

De scale-ups in het dashboard voldoen aan de definitie volgens het OECD<sup>4</sup>:

- | Snelgroeiende bedrijven zijn bedrijven die gedurende een periode van 3 jaar een groei van meer dan 20% per jaar gerealiseerd hebben in werknemers en/of omzet.
- | Aan het begin van de periode moet een bedrijf 10 of meer medewerkers hebben en/of een omzet van minstens €5 miljoen genereren.

Hierbij geldt dat het aantal werknemers wordt gemeten in FTE (full-time equivalent), zodat een betrouwbare vergelijking kan worden getrokken.

Een aantal interessante bevindingen uit het ScaleUp Dashboard (2017)<sup>5</sup> zijn:

- | Het aantal snelgroeiende bedrijven in Nederland is gestegen naar 3.237. Dit betekent dat het aantal scale-ups is toegenomen met 5,4% in vergelijking met 2016.
- | Het aantal startups dat doorgroeit naar scale-up groeit enorm. In de periode 2016-2017 is dit gestegen met 220%.
- | De topsectoren<sup>6</sup> bevatten relatief veel scale-ups, waarbij de sectoren Energie, High-tech systemen en Life Sciences & Health voorop lopen.
- | De snelgroeiende bedrijven uit het dashboard samen hebben bijna 40.000 banen gecreëerd in de periode 2013-2016.

<sup>3</sup> <https://ece.nl/research/scaleup-research/>

<sup>4</sup>

[http://www.oecd.org/sdd/business-](http://www.oecd.org/sdd/business-stats/eurostatoecdmanualonbusinessdemographystatistics.htm)

[stats/eurostatoecdmanualonbusinessdemographystatistics.htm](http://www.oecd.org/sdd/business-stats/eurostatoecdmanualonbusinessdemographystatistics.htm)

<sup>5</sup> Ten tijde van het onderzoek dateerde het meest recente Scaleup Dashboard uit 2017.

<sup>6</sup> <https://www.topsectoren.nl/>

## 2.2 Waarom Scale-ups?

Het aantal snelgroeiende bedrijven is een belangrijke graadmeter voor de dynamiek en het aanpassingsvermogen van nationale en regionale economieën. Lange tijd is er veel aandacht geweest voor innovatie en vernieuwing bij grote bedrijven en de invloed van grotere bedrijven voor de vitaliteit van de economie. Veelal ingegeven door de beschikking die deze bedrijven hebben over grote R&D budgetten.

Echter, er is in de afgelopen decennia juist aangetoond dat relatief kleinere bedrijven vaak sneller innoveren in nieuwe en bestaande bedrijfstakken. Ze weten daarmee nieuwe groeimarkten aan te boren en sneller te groeien. Deze snelgroeiende bedrijven zorgen voor extra werkgelegenheid en een stijging van de arbeidsproductiviteit in een land. Daarnaast kunnen de producten of diensten die snelgroeiende bedrijven aanbieden oplossingen bieden voor maatschappelijke vraagstukken zoals gezondheidszorg en vergrijzing.

## 2.3 Top 250 Groeibedrijven

Op basis van het ScaleUp Dashboard wordt jaarlijks de Top 250 Groeibedrijven<sup>7</sup> samengesteld. Zoals de naam al aangeeft zijn dit de 250 snelstgroeiende bedrijven van Nederland, gemeten over een periode van 3 jaar. Ook deze bedrijven moeten aan de eerdergenoemde criteria voldoen om een plaats in de Top 250 te verkrijgen. Thuisbezorgd.nl, Rituals en CoolBlue stonden op de eerste, tweede en derde plaats in de Top 250 Scale-ups 2018. Naast deze bekende bedrijven worden ook kleinere, onbekende bedrijven in het zonnetje gezet. Interessant is dat de sectoren advisering, onderzoek en technische activiteiten; informatie en communicatie; en groot- en detailhandel goed zijn voor bijna 65% van de bedrijven in de Top 250.

---

<sup>7</sup> <https://ece.nl/top250scaleups2018/>

### 3. Resultaten: IE-rechten onder scale-ups

De eerste stap tijdens het onderzoek is om voor alle bedrijven uit de Top 250 vast te stellen of zij één of meerdere vormen van Intellectueel Eigendomsrechten bezitten; octrooien, merken en modellen. Aangezien het aannemelijk is dat de Top 250, de snelst groeiende bedrijven van Nederland, andere resultaten opleveren dan de rest van de in het ScaleUp Dashboard gepresenteerde scale-ups, is ervoor gekozen om een random sample uit het dashboard te selecteren en van deze bedrijven data over dezelfde IE-rechten te verzamelen. Om ervoor te zorgen dat het sample representatief is voor het gehele dashboard is gekeken of de verdeling van sectoren, locatie en grootte van het sample dichtbij de verdeling van het dashboard ligt. Uit een test bleek dat bij een sample van 100 bedrijven behoorlijk wat variatie tussen het sample en het dashboard zat. Door de grootte van het sample te verhogen naar 150 bedrijven is die variatie ver teruggedrongen en is het sample representatief voor het dashboard.

Als methodiek voor de dataverzameling is ervoor gekozen om de bedrijven uit de Top 250 en het sample van het dashboard (de rest van de scale-ups) handmatig op te zoeken in Espacenet<sup>1</sup> (voor octrooien) en de registers van BOIP<sup>1</sup> (voor merken en modellen). Er is gezocht naar octrooiaanvragen ingediend bij OCNL, het Europees Octrooibureau (EOB) en de Wereldorganisatie voor Intellectueel eigendom en merk- en modelaanvragen ingediend bij Het Benelux Bureaus voor Intellectueel Eigendom (BOIP) en het Europees Bureau voor Intellectueel Eigendom (EUIPO). Er is gekozen om deze rechten voor de periode 2007-2017 te onderzoeken. Er is niet actief gezocht op kwekersrecht voor ieder bedrijf, maar de bedrijven die zich met plantenrassen bezighouden zijn wel gecontroleerd. Daaruit is geen enkel bedrijf met kwekersrecht binnen het ScaleUp Dashboard naar voren gekomen.

In dit hoofdstuk worden de resultaten van het onderzoek gepresenteerd. Deze resultaten worden opgedeeld in vijf onderdelen: het aantal IE-rechten in de Top 250 Groeibedrijven en de rest van de scale-ups, de sectoren, leeftijd, de grootte en de locatie.

#### 3.1 Aantallen

In tabel 3.1 staat zowel het totaal aantal IE-aanvragen in de Top 250 en de rest van de scale-ups, als het aantal bedrijven octrooien, merken of modellen. Zo zijn er in totaal 856 merken aangevraagd door 166 bedrijven uit de Top 250. Uit deze tabel kunnen twee zaken worden opgemerkt:

- | De Top 250 loopt qua aantal bedrijven en qua aantallen IE-registraties ver voorop ten opzichte van de rest van de scale-ups uit het dashboard. Zo heeft ruim 65% van de bedrijven uit de Top 250 een merk, tegenover 25% onder de rest van de scale-ups. Daarnaast zijn er 4 Top 250 bedrijven met in totaal 5 modellen, in vergelijking met 0 modellen in het dashboard sample.
- | Opvallend is dat het aantal bedrijven met een octrooi in de Top 250 vergelijkbaar is het met aantal bedrijven met een octrooi in de rest van de scale-ups, maar dat het aantal



octrooi-aanvragen in de rest van de scale-ups enorm hoog is. Dit komt door twee bedrijven uit de rest van de scale-ups die met 78 en 34 octrooien enorme uitschieters zijn, en het aantal octrooien dus sterk verhogen.

	Aantal IE aanvragen		Aantal bedrijven	
	Top 250	Rest scale-ups (150)	Top 250	Rest scale-ups (150)
Octrooi	33	122	13	8
Merk	856	142	166	39
Model	5	0	4	0
<b>Totaal</b>	<b>894</b>	<b>264</b>	<b>183</b>	<b>47</b>

Tabel 3.1: Aantallen octrooien/merken/modellen en aantal bedrijven met minstens één octrooi/merk/model.

Omdat er in de Top 250 en de rest van de scale-ups in totaal slechts 4 bedrijven met een model zijn, worden de modellen in de analyse in de meeste tabellen en grafieken in dit rapport buiten beschouwing gelaten. Er zijn simpelweg te weinig bedrijven met een model om hier zinvolle conclusies over te kunnen trekken.

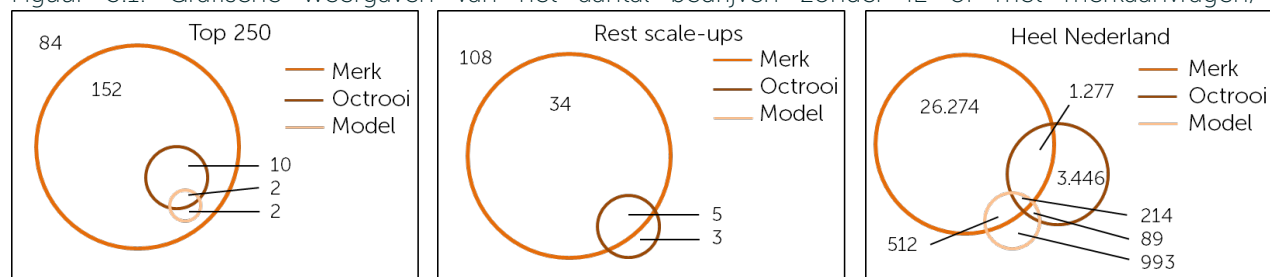
Aangezien in tabel 3.1 geen onderscheid te maken valt tussen bedrijven met meerdere octrooien, merken of modellen, is tabel 3.2 samengesteld. In tabel 3.2 is te zien hoeveel bedrijven welke (combinatie van) IE bezitten. Zo is het opvallend dat in de Top 250 alle bedrijven met een octrooi en/of model ook een merk hebben. Daarnaast vraagt ruim 65% van de bedrijven uit de Top 250 een vorm van IE aan, tegenover nog geen 30% van de rest van de scale-ups.

Aantal bedrijven	Top 250		Rest scale-ups	
	Aantal	Procent	Aantal	Procent
Niets	84	33,6%	108	72,0%
Alleen octrooi	0	0%	3	2,0%
Alleen merk	152	60,8%	34	22,7%
Alleen model	0	0%	0	0%
Octrooi + merk	10	4,0%	5	3,3%
Octrooi + model	0	0%	0	0%
Merk + model	2	0,8%	0	0%
Octrooi + merk + model	2	0,8%	0	0%
<b>Totaal</b>	<b>250</b>		<b>150</b>	

Tabel 3.2: Aantal bedrijven met octrooien/ merken/ modellen.

Een grafische representatie ziet er als volgt uit:

Figuur 3.1: Grafische weergaven van het aantal bedrijven zonder IE of met merkaanvragen/



octrooiaanvragen/ modellen

Het is belangrijk om te vermelden dat het overzicht van alle bedrijven in Nederland is gebaseerd op data uit de jaren 2006-2010<sup>8</sup>. De vergelijking met deze aantallen zal verder worden uitgewerkt in hoofdstuk 4. Opvallend is dat alle bedrijven in de top 250 die één of meerdere octrooien en/of modelrecht hebben aangevraagd ook één of meerdere merken hebben aangevraagd. In het sample van 150 bedrijven uit de rest van de scale-ups zijn geen bedrijven met modelrecht-aanvragen gevonden. Wel zijn er acht bedrijven gevonden met één of meerdere octrooiaanvragen waarvan er vijf ook merken hebben aangevraagd. Onder de bedrijven met IE-aanvragen is het percentage bedrijven met meerdere vormen van IE hoger bij de scale-ups dan bij andere bedrijven.

### 3.2 Sectoren

Naast dat er is gekeken naar de hoeveelheid merken, octrooien en modellen per bedrijf, wordt er ook dieper ingegaan op de economische activiteit van deze bedrijven, d.w.z. de branche waarin deze bedrijven actief zijn. Er is gekozen om met de NACE<sup>9</sup> sectorindeling te werken, een classificatie die in heel Europa wordt gebruikt voor de indeling van de bedrijven. De NACE sectorindeling komt overeen met de SBI-sectorindeling (Standaard Bedrijven Indeling) van het CBS. Voor octrooien is gekeken naar de technologieën van de octrooien die door de scale-ups zijn aangevraagd (IPC code<sup>10</sup>) en voor merken en modellen is gekeken naar de Nice classificatie<sup>11</sup> voor goederen en diensten die gebruikt wordt voor de indeling van merken en modellen.

#### 3.2.1 NACE sectoren (economische activiteit)

Tabel 3.3 is een overzicht met de meest voorkomende sectoren onder bedrijven met een of meerdere octrooien en/of merken. Ter vergelijking is ook de verdeling over de sectoren van alle

<sup>8</sup> Alleen voor deze jaren is gekoppelde data beschikbaar voor alle onderzochte IE-rechten. Het gaat hierbij een koppeling tussen IE-aanvragende bedrijven en het Handelsregister.

<sup>9</sup> [https://www.belastingdienst.nl/wps/wcm/connect/bldcontentnl/themaoverstijgend/brochures\\_en\\_publicaties/lijs...](https://www.belastingdienst.nl/wps/wcm/connect/bldcontentnl/themaoverstijgend/brochures_en_publicaties/lijs...)

<sup>10</sup> [www.ipc-nl.nl](http://www.ipc-nl.nl)

<sup>11</sup> <https://euipo.europa.eu/ohimportal/Nice-classification>

bedrijven uit het dashboard opgenomen in deze tabel. In bijlage 1 staat een compleet overzicht met daarin alle sectoren. Enkele opvallende bevindingen zijn:

- | Bedrijven die een octrooi bezitten zijn veelal actief in de sectoren: Vrije beroepen en wetenschappelijke en technische activiteiten; Industrie; Informatie en communicatie; en Groot- en detailhandel.
- | De meeste bedrijven met een merk behoren tot de sectoren: Informatie en communicatie; Vrije beroepen en wetenschappelijke en technische activiteiten; en Groot- en detailhandel.

Economische Sectoren*	Dashboard	Octrooien		Merken	
		Top 250	Rest scale-ups	Top 250	Rest scale-ups
Groot- en detailhandel	20,8%	23%	14%	20%	10%
Vrije beroepen en wetenschappelijke en technische activiteiten	16,1%	38%	14%	23%	21%
Informatie en communicatie	11,6%	15%	29%	24%	21%
Industrie	9,9%	23%	14%	7%	10%
Administratie en ondersteunende diensten	5,7%	0%	0%	12%	3%
<b>Totaal aantal bedrijven</b>	<b>3237</b>	<b>13</b>	<b>7</b>	<b>164</b>	<b>39</b>

Tabel 3.3: De meest voorkomende sectoren onder bedrijven uit de Top 250/ het dashboard.

\* De som van de percentages is geen 100% in deze tabel, omdat deze tabel slechts een aantal uitgelichte sectoren bevat. Zie bijlage 1 voor het complete overzicht.

Het is niet verrassend dat onder de scale-ups in deze sectoren de meeste IE-rechten vallen, aangezien scale-ups in het algemeen het meest actief zijn in deze sectoren. Daarnaast ligt het in de lijn der verwachting dat de sector die gefocust is op wetenschappelijke en technische activiteiten de meeste octrooien oplevert. Denk hierbij bijvoorbeeld aan bedrijven gericht op R&D in de biotechnologie die meestal in de buurt van universiteiten gevestigd zijn of bedrijven die zich richten op sensortechnologie. Scale-ups die merken aanvragen laten een meer divers beeld zien. Veel bedrijven die zich richten op e-commerce, zowel in de groothandel als in de informatie en communicatie, vragen merken aan.

### 3.2.2 Nice classificatie (classificatie van merken)

Als er naar Nice-classificatie<sup>12</sup> die gebruikt wordt voor de indeling van merken, wordt gekeken, springen de klassen 9, 35, 41 en 42 er met kop en schouders bovenuit, zoals te zien in tabel 3.4. Deze vier klassen verwijzen naar:

<sup>12</sup> <https://www.merkenregistratie.nl/classificaties>

- 9: Wetenschappelijke, zeevaartkundige, landmeetkundige, fotografische, cinematografische, optische, weeg-, meet-, sein-, controle- (inspectie-), hulpverlenings- (reddings-) en onderwijsinstellingen en -instrumenten; apparaten en instrumenten voor de geleiding, de distributie, de omzetting, de opslag, het regelen en het sturen van elektrische stroom; apparaten voor het opnemen, het overbrengen en het weergeven van geluid of beeld; magnetische gegevensdragers, schijfvormige geluidsdragers; compact disc, Dvd's en andere digitale dragers; mechanismen voor apparaten met vooruitbetaling; kasregisters, rekenmachines, gegevensverwerkende apparatuur en computers; software; brandblusapparaten.
- 35: Reclame; beheer van commerciële zaken; zakelijke administratie; administratieve diensten.
- 41: Opvoeding; opleiding; ontspanning; sportieve en culturele activiteiten.
- 42: Wetenschappelijke en technologische diensten, alsmede bijbehorende onderzoeks- en ontwerpdiensten; dienstverlening op het gebied van industriële analyse en industrieel onderzoek; ontwerpen en ontwikkelen van computers en van software.

Deze veel voorkomende Nice-klassen komen overeen met inzichten uit eerder onderzoek<sup>13</sup>. Een kanttekening bij de interpretatie van deze tabel is dat een bedrijf meerdere merken kan hebben ingediend en dat voor elk merk vaak meerdere Nice-klassen geregistreerd staan, bijvoorbeeld wanneer een merk refereert naar een hele lijn van verschillende producten en diensten, zoals de eigen merken van Action<sup>14</sup>, één van de bedrijven in de top 250. Daarnaast is het zo dat bedrijven met meer dan drie merken niet in deze telling zijn meegenomen, omdat er geen verder informatie over al deze merken is genoteerd.

Nice-klasse	Top250	Rest scale-ups
9	41	12
35	108	22
41	47	11
42	70	15
<b>Totaal aantal getelde Nice- klassen:</b>	<b>494</b> (over 166 merken)	<b>110</b> (over 37 merken)

Tabel 3.4: Aantal aanvragen voor Nice klasse 9, 35, 41 en 42.

Uit dit overzicht blijkt dat de merken die door scale-ups worden aangevraagd met name refereren naar dienstengerichte Nice-klassen. Dit is ook sterk terug te zien als er naar alle klassen wordt gekeken; maar liefst 413 van de aangevraagde Nice-klassen hebben betrekking op diensten, tegenover 191 klassen die over producten gaan.

<sup>13</sup> Seip, M., Castaldi, C., Flikkema, M., & De Man, A. P. (2018). The timing of trademark application in innovation processes. *Technovation*, 72, 34-45.

<sup>14</sup> <https://www.action.com/nl-nl/eigen-merken/>

### 3.2.3 IPC-code

Octrooiaanvragen worden ingediend op basis van hun technologie m.b.v. de IPC-code<sup>15</sup>. Ook voor de IPC-code geldt dat er geen details zijn genoteerd voor bedrijven met meer dan drie octrooiën. In tabel 3.5 is te zien hoe vaak elke IPC-code voorkomt onder de octrooiën in de Top 250 en de rest van de scale-ups.

IP C		Top 250	Rest scale-ups
A	Menselijke levensbehoeften	5	3
B	Bewerkingen; Transport	5	2
C	Chemie; Metallurgie	0	0
D	Textiel; Papier	0	0
E	Vaste constructies	2	0
F	Werktuigbouwkunde; Verlichting; Verwarming; Wapens; Explosieven	4	0
G	Meet- en regeltechniek	1	4
H	Elektriciteit	0	1
	<b>Totaal aantal octrooiën</b>	<b>17</b>	<b>10</b>

Tabel 3.5: Aantal octrooiën per IPC-sector.

Bij de in totaal 8 octrooiaanvragen afkomstig van scale-ups in IPC-hoofdsector A (menselijke levensbehoeften) gaat het vooral om octrooiën m.b.t. farmacie en biotechnologie (de ontwikkeling van nieuwe medicijnen). Veel octrooiaanvragen van scale-ups in IPC-hoofdsector B (bewerkingen; transport) hebben betrekking op de scheepsbouw.

### 3.3 Leeftijd

Naast aantallen en sectoren is het interessant om dieper in te gaan op de leeftijd waarop scale-ups een octrooi of merk aanvragen. Voor zowel de Top 250 als de rest van de scale-ups geldt dat merken gemiddeld op een stuk jongere leeftijd worden verkregen dan octrooiën; ongeveer met 7 jaar oud bij merken tegenover ruim 10 jaar oud bij octrooiën. Dit geldt ook voor bedrijven die zowel een octrooi als een merk in hun bezit hebben. Dit inzicht komt ook naar voren in een artikel over de timing naar merk-aanvragen in het innovatie proces<sup>16</sup>.

Een enorme uitzondering op de jonge leeftijd waarop merken worden verkregen is een scale-up uit de Top 250 die op 84-jarige leeftijd nog een merk heeft aangevraagd. Daar tegenover

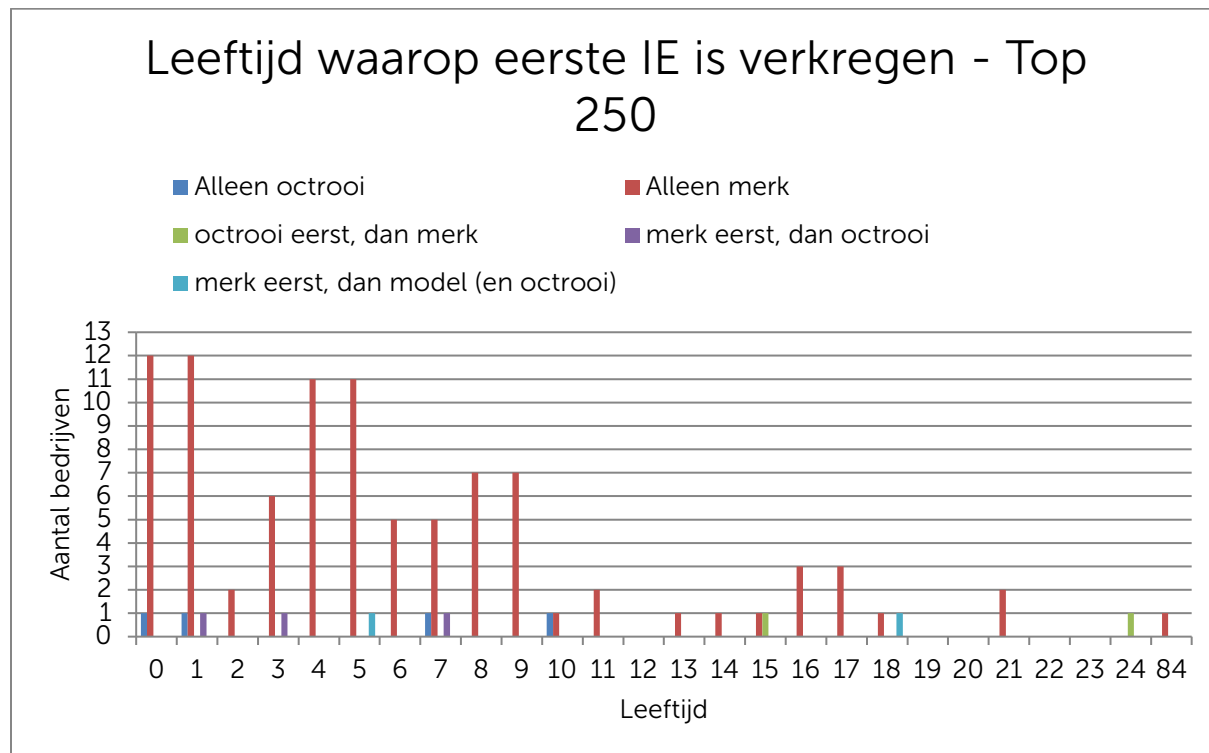
<sup>15</sup> <http://www.won-nl.org/ipc-nl/ipc.htm>

<sup>16</sup> Seip, M., Castaldi, C., Flikkema, M., & De Man, A. P. (2018). The timing of trademark application in innovation processes. *Technovation*, 72, 34-45.

staan 12 bedrijven uit de Top 250 die in hun oprichtingsjaar al een of meerdere merken aanvragen.

Opvallend is dat onder de bedrijven uit de Top 250, maar liefst 80% van de merken wordt aangevraagd vóórdát bedrijven 10 jaar zijn. Onder het sample van de rest van de scale-ups uit het dashboard is dit 52%. Een verklaring hiervoor zou kunnen zijn dat bedrijven uit de Top 250 door hun enorme groei op jongere leeftijd de noodzaak zien IE te gaan beschermen.

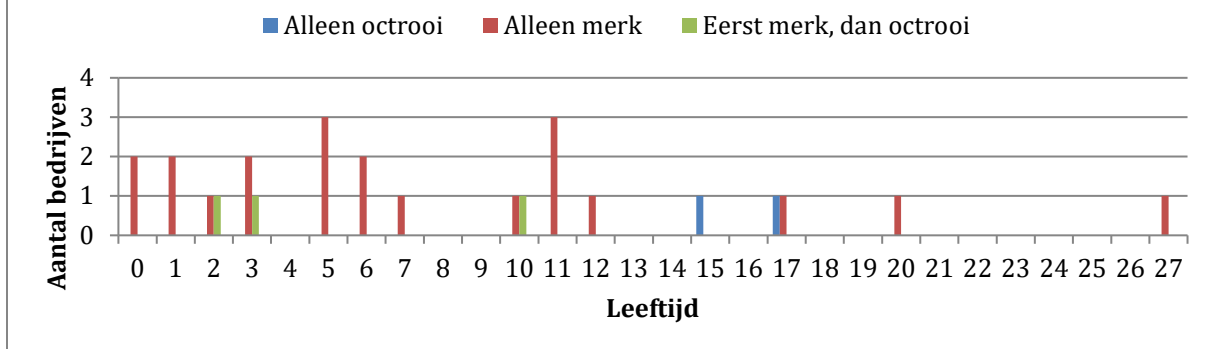
Een overzicht van hoeveel merken en octrooien op welke leeftijd zijn verkregen onder de Top 250 bedrijven is te zien in figuur 3.2. Daarin is ook goed te zien dat merkrechten erg veel voorkomen op jonge leeftijd, terwijl octrooirechten meer zijn verspreid. Ter vergelijking is hetzelfde overzicht gecreëerd voor de rest van de scale-ups uit het dashboard sample, te zien in Figuur 3.3. Opvallend hierbij is dat de meeste octrooien op latere leeftijd voorkomen. Daarnaast springt het merk aangevraagd door een bedrijf op 84-jarige leeftijd eruit bij de Top 250 en een merkaanvraag van een bedrijf op 27-jarige leeftijd bij de rest van de scale-ups.



Figuur 3.2: Leeftijd bij octrooi/ merk/ modelaanvraag – Top 250.



## Leeftijd waarop eerste IE is verkregen - Rest scale-ups

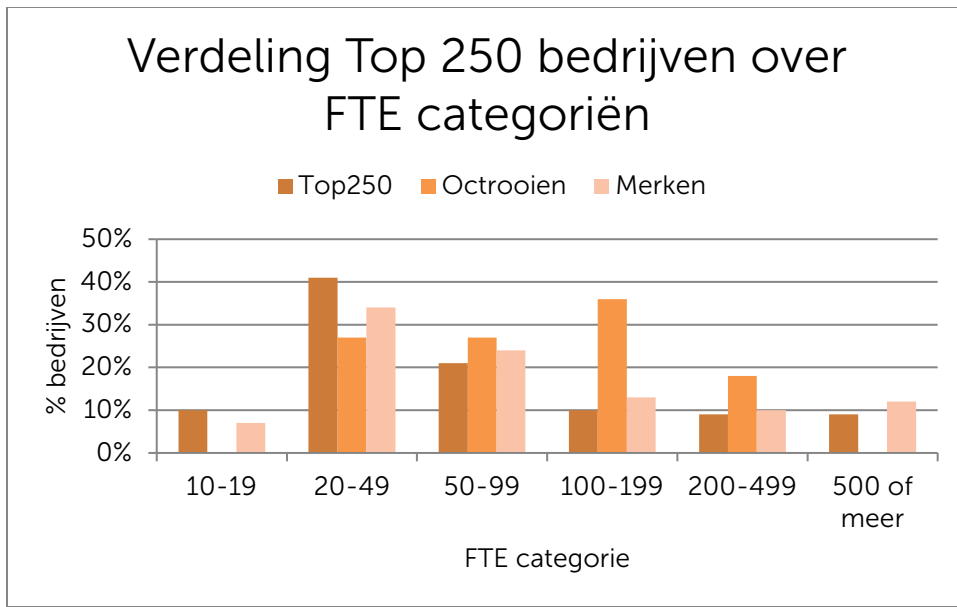


Figuur 3.3: Leeftijd bij octrooi/ merkaavraag – Rest scale-ups.

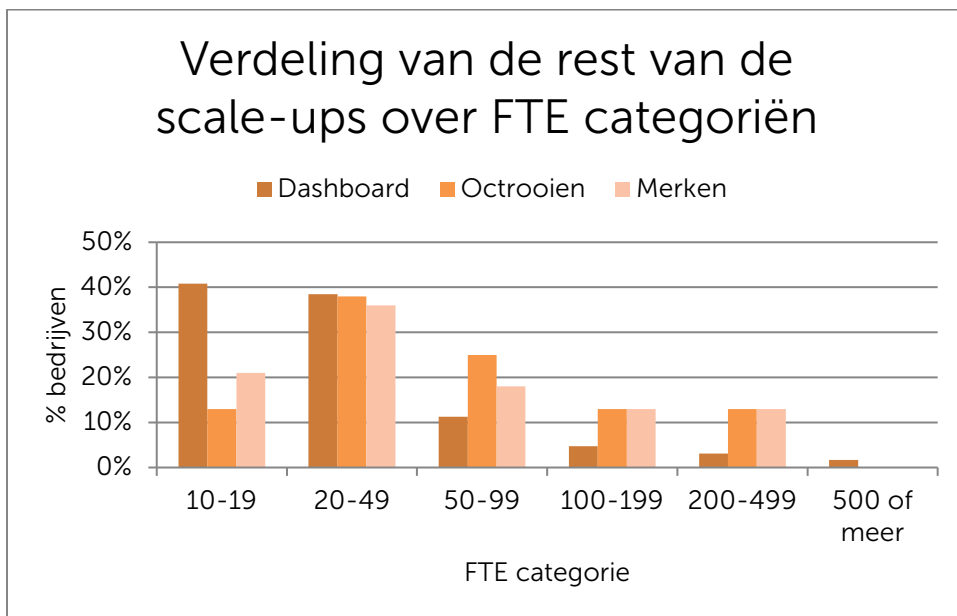
### 3.4 Werknemers

Om te onderzoeken of kleinere of grotere bedrijven vaker IE-rechten aanvragen, wordt er in kaart gebracht hoeveel werknemers de bedrijven met een octrooi en/of merk hebben. Er is gekozen om te focussen op werknemers in FTE (fulltime-equivalent), omdat dit ook één van de criteria is waar een scale-up aan moet voldoen.

Over het algemeen zijn de scale-ups uit het dashboard kleine bedrijven; bijna 80% van de bedrijven uit het dashboard heeft minder dan 50 werknemers. De Top 250 daarentegen, bestaat voor 51% uit bedrijven met minder dan 50 werknemers. Dit komt doordat Top 250 bedrijven een enorme groei hebben doorgemaakt, waardoor zij sterk stijgen in FTE en de kleinere categorieën al snel ontgroeid zijn. Het feit dat het dashboard meer kleine bedrijven bevat dan de Top 250 is goed terug te zien in de figuren 3.4 en 3.5. Deze figuren geven inzicht in hoe bedrijven met octrooien of merken verdeeld zijn over de FTE categorieën. Ter vergelijking is de verdeling van alle bedrijven uit de Top 250 en het ScaleUp Dashboard over de FTE categorieën toegevoegd. Zo valt het direct op dat octrooihoudende bedrijven (uit zowel de Top 250 als het dashboard) bovengemiddeld vaak 100-199 of 200-499 werknemers in dienst hebben. Voor bedrijven uit het dashboard geldt dit ook voor de categorie 50-99 FTE. Kijkend naar het aantal bedrijven uit het dashboard, valt het op dat er relatief weinig bedrijven zijn met 10-19 FTE die een octrooi of merk bezitten. Wellicht is het zo dat deze kleine bedrijven minder de behoefte voelen om zich te beschermen omdat zij nog onbekend zijn. Voor de Top 250 geldt dat de verdeling van de merken over de FTE categorieën erg dicht overeenkomt met hoe alle Top 250 bedrijven verdeeld zijn.



Figuur 3.4: De verdeling van Top 250 bedrijven (met octrooi/ merk) over FTE categoriën.

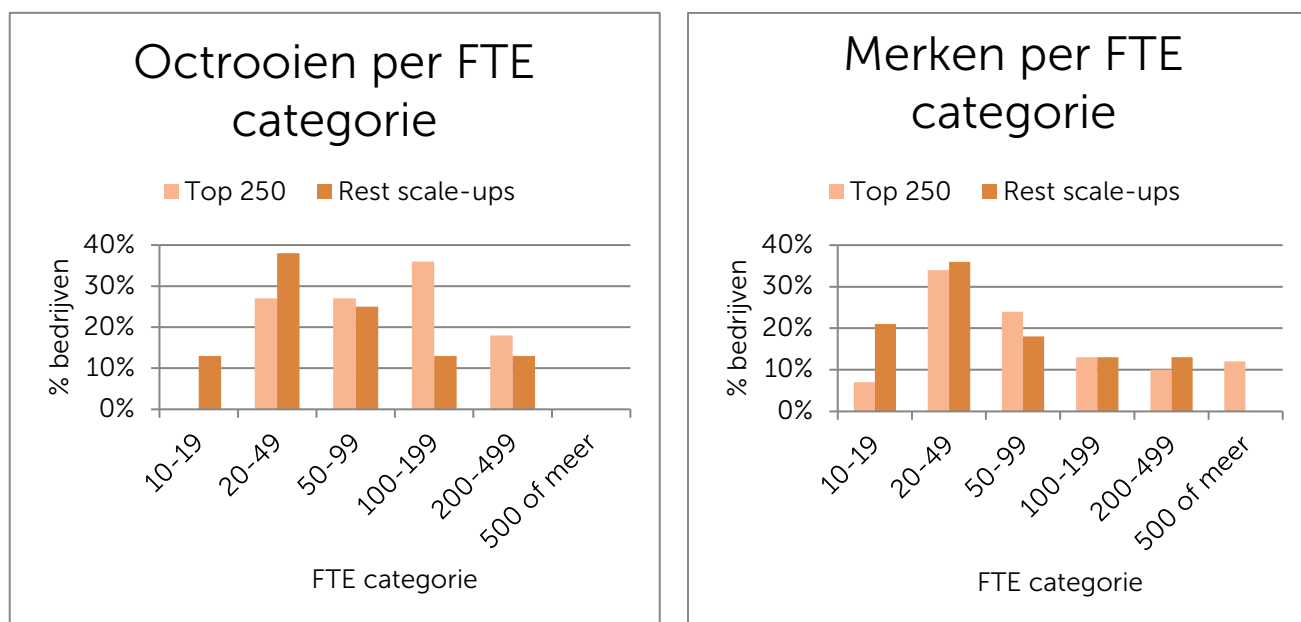


Figuur 3.5: Verdeling van de rest van de scale-ups (met octrooi/ merk) over FTE categoriën.

Figuur 3.6 bevat dezelfde informatie, maar anders gepresenteerd. Hierbij is de vergelijking tussen de bedrijven uit de Top 250 en het ScaleUp Dashboard per octrooi of merkhoudende bedrijven eenvoudig te trekken.

Opvallend is dat de verdeling van de merken over de FTE categorieën bij de Top 250 en de rest van de scale-ups erg veel op elkaar lijkt. Voor beide geldt dat ongeveer één derde van de merken in de categorie 20-49 FTE valt. Bij de octrooien is er een veel groter verschil tussen de Top 250

en de rest van de scale-ups; bij de resterende scale-ups springt de categorie 20-49 eruit, en voor de Top 250 juist de categorie 100-199. Meer informatie over in welke FTE categorie de scale-ups vallen is te vinden in Hoofdstuk 4.

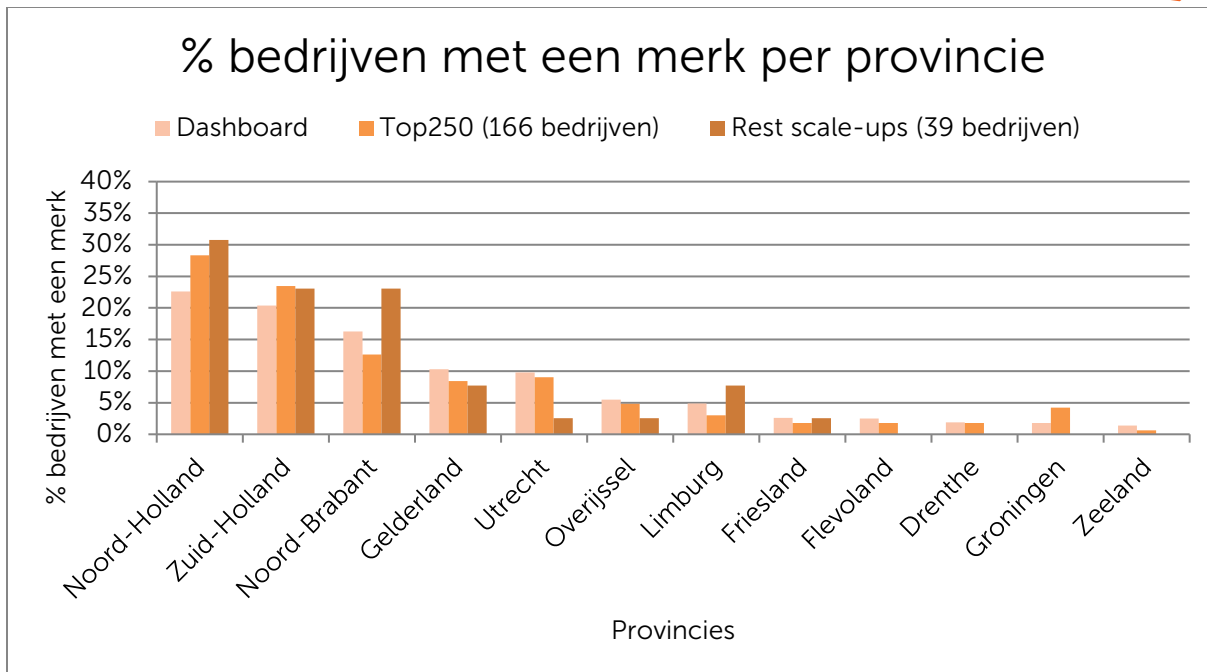


Figuur 3.6: verdeling gemiddeld aantal octrooi- en merkaanvragen per voltijdsmedewerker (FTE) voor de scale-ups uit de verschillende grootteklasse groepen.

### 3.5 Locatie

De volgende sectie brengt in kaart hoe de bedrijven met IE-rechten over Nederland zijn verdeeld. Naast dat Noord-Holland de provincie is waar de meeste bedrijven uit het ScaleUp Dashboard gevestigd zijn, loopt deze provincie ook voorop met de meeste bedrijven met een merk. Dit is consistent in zowel de Top 250 als de rest van de scale-ups. Dit geldt ook voor de nummer 2 en 3; Zuid-Holland en Noord-Brabant, respectievelijk. In Figuur 3.7 is te zien hoe de bedrijven over de provincies verdeeld zijn. Enkele opvallende zaken zijn:

- | Er zijn bovengemiddeld veel scale-ups met één of meerdere merken in Noord- en Zuid-Holland. Dit geldt zowel voor de top 250 als voor de rest van de scale-ups.
- | Voor Utrecht geldt dat er in verhouding tot de algemene hoeveelheid scale-ups er erg weinig bedrijven zijn met een merk. Dit geldt met name voor de rest van de scale-ups.
- | In Noord-Brabant zijn erg veel bedrijven met een merk gevestigd uit de categorie: rest van de scale-ups. Hetzelfde geldt voor Limburg.
- | In Groningen springt het aantal bedrijven uit de Top 250 met een merk eruit.



Figuur 3.7: Verdeling van bedrijven met een merk over de provincies.

## 4. Scale-ups in vergelijking met de rest van het Nederlandse bedrijfsleven

In hoofdstuk 3 is gekeken naar de verdeling van IE aanvragen in de afgelopen 10 jaar onder de scale-ups. De resultaten hebben duidelijk aangetoond dat bij de top 250 scale-ups bovengemiddeld veel merk aanvragende bedrijven zitten in vergelijking met de overige scale-ups. Ook komt het gebruik van verschillende types IE-rechten relatief vaker voor. In dit hoofdstuk wordt gekeken of kan worden bepaald of scale-ups naar verhouding vaker IE-rechten aanvragen dan het overige Nederlandse bedrijfsleven.

Een beperking hierbij is dat het enige vergelijkingsmateriaal een dataset is met alle IE aanvragende bedrijven in de periode 2006-2010. Dit heeft tot gevolg dat bij een vergelijking van de resultaten de nodige kanttekeningen kunnen worden gemaakt. De periode die in beschouwing wordt genomen is verschillend evenals de lengte van de periode die wordt vergeleken. Voor het verschil in lengte van de beschouwde periode zal derhalve zo mogelijk een correctie worden toegepast om de cijfers voor alle bedrijven te bepalen waarbij gebruik is gemaakt van een schatting door extrapolatie van het aantal bedrijven in Nederland dat één of meerdere octrooien en merken aanvraagt over een periode van 10 jaar. Eerdere onderzoeken waarbij octrooi aanvragende bedrijven in kaart zijn gebracht laten echter zien dat er weinig verandering waarneembaar is in de demografie van octrooi aanvragende bedrijven. Zowel het aantal bedrijven als de verdeling onder sectoren zijn redelijk constant evenals de verdeling van de grootte van de octrooi aanvragende bedrijven. Ook laten de jaarcijfers van BOIP m.b.t. merken en modellen weinig verandering zien. Derhalve kan worden verdedigd dat een betrouwbare vergelijking tussen de datasets toch mogelijk is.

In dit hoofdstuk worden drie verschillende samples vergeleken:

- | de top 250 scale-ups
- | een representatieve set van 150 bedrijven uit de overige scale-ups
- | de hele populatie van IE aanvragende bedrijven in Nederland in de periode 2006-2010. Van de circa 1 miljoen bedrijven in Nederland hebben 32.705 bedrijven één of meerdere IE-registraties aangevraagd.

Tabel 4.1 toont de voor de drie verschillende samples het aantal en aandeel van IE aanvragende bedrijven voor de verschillende types IE en combinaties hiervan.

	Top 250		Rest scale-ups		Alle bedrijven*	
	Aantal	%	Aantal	%	Aantal	%
<b>Alleen octrooi</b>	0	0%	3	7,1%	3.346	10,2%
Alleen merk	152	91,6%	34	81,0%	26.274	80,3%
Alleen model	0	0%	0	0%	993	3,0%

Octrooi merk +	10	6,0%	5	11,9%	1.277	3,9%
Octrooi model +	0	0%	0	0%	89	0,3%
Merk + model	2	1,2%	0	0%	512	1,6%
Octrooi merk + model	2	1,2%	0	0%	214	0,7%
<b>Totaal</b>	<b>166</b>	<b>66,4% (166/250)</b>	<b>42</b>	<b>28,0% (42/150)</b>	<b>32.705</b>	<b>3,3% (32.705/1 mln.)</b>

\*Op basis van een periode van 5 jaar

Tabel 4.1: IE gebruik top 250 scale-ups, overige scale-ups en alle Nederlandse bedrijven

Opvallend is het hoge percentage bedrijven onder de scale-ups dat IE aanvraagt en het hoge percentage dat verschillende vormen van IE combineert. Met name is het aandeel hoog onder de top 250 aanvragers. Voor zowel de top 250 als de rest van de scale-ups is het aandeel hoger dan bij de dataset met alle IE aanvragende bedrijven in de periode 2006-2010. Alle bedrijven in de top 250 die octrooi of modelrecht aanvragen combineren dit met de aanvraag van merken. Vooral bij de top 250 is het aandeel bedrijven met alleen merken bijzonder hoog evenals het aandeel bedrijven bij de rest van de scale-ups die zowel octrooien als merken aanvragen. Hierbij dient echter te worden opgemerkt dat vanzelfsprekend bij de scale-ups alleen maar grotere bedrijven zitten terwijl bij de andere bedrijven ook zeer kleine bedrijven en zzp-ers zitten. Eerdere IE-studies uit diverse landen<sup>17</sup> laten zien dat de geneigdheid van bedrijven om IE aan te vragen sterk afhankelijk is van de bedrijfsgrootte. Grotere bedrijven zijn sneller geneigd om IE aan te vragen evenals bedrijven in bepaalde economische sectoren. Hiervoor moet worden gecorrigeerd om betrouwbare conclusies te kunnen trekken.

Voor alle drie de datasets (top 250, scale-ups en alle bedrijven) is derhalve ook gekeken wat de verdeling is van de aantallen IE-gebruikers voor de verschillende sectoren en grootteklassen. De resultaten per grootteklasse staat in de tabel 4.2 en de verdeling onder sectoren is te vinden in de bijlage. Vanwege het lage aantal model aanvragende bedrijven onder de scale-ups worden deze achterwege gelaten in de tabellen.

<sup>17</sup> Jensen, P. H., & Webster, E. (2006). Firm size and the use of intellectual property rights. *Economic Record*, 82(256), 44-55.



FTE	Percentage octrooiaanvragende t.o.v. alle bedrijven			Percentage merkaanvragende bedrijven t.o.v. alle bedrijven		
	Top 250	Rest scale-ups	Alle bedrijven*	Top 250	Rest scale-ups	Alle bedrijven*
10-19	0,0%	1,6%	2,3%	46,5%	13,1%	15,5%
20-49	2,9%	5,2%	5,0%	55,1%	24,2%	27,6%
50-99	5,7%	11,8%	7,8%	75,9%	41,3%	40,3%
100 of meer	8,6%	14,0%	14,5%	83,0%	70,2%	50,0%

\*Het betreft hier extrapolatie van populatiedata uit 2006-2010 naar een periode van 10 jaar.

Tabel 4.2: Aantal bedrijven met een octrooi en/of merk in de betreffende grootteklassegroep

Voor wat betreft de verdeling over de sectoren valt het hoge aandeel octrooi aanvragende bedrijven in de zakelijke dienstverlening op. Dit is veel hoger dan bij de rest van de scale-ups en alle bedrijven. Daarnaast valt zowel bij de top 250 en de rest van de scale-ups het grote aandeel van octrooi aanvragende bedrijven in informatie en communicatie op. Het betreft hier o.a. ICT-bedrijven. Bij de scale-ups betreft het vooral bedrijven in de dienstverlening. Het aandeel octrooi aanvragende bedrijven in de industrie is een stuk lager bij de scale-ups dan bij de totale populatie (alle bedrijven). De merkaanvragen laten een verschil zien tussen de top 250 en de rest van de scale-ups. De sectoren van de merk aanvragende bedrijven in de top 250 laten een vergelijkbare verdeling zien als de gehele populatie van merk aanvragende bedrijven met uitzondering van de sector informatie en communicatie. De merkaanvragers bij de rest van de scale-ups zitten bevinden zich verrassend genoeg vooral in de handel en transport.

In tabel 4.2. is te zien dat, voor wat betreft de verdeling van de bedrijfsgrootte, met name in de top 250 bovengemiddeld veel bedrijven één of meerdere merken aanvragen. Voor de overige scale-ups is het percentage merk aanvragende bedrijven voor de verschillende bedrijfsgroetegroepen vergelijkbaar met het percentage onder alle bedrijven. Hierbij dient te worden vermeld dat de percentages die worden vermeld in tabel 4.2 bij alle bedrijven een extrapolatie betreft van populatiedata over de periode 2006-2010 naar een periode van 10 jaar. Voor de octrooi aanvragende bedrijven is er geen significant verschil tussen de top 250, de rest van de scale-ups en alle bedrijven waarneembaar. Een oorzaak hiervan kan het grote aandeel bedrijven in de diensten, met name groot- en detailhandel, onder de scale-ups zijn. Daarnaast dient te worden vermeld dat er sprake kan zijn van een vertekening vanwege de kleine aantallen octrooiaanvragers onder de top 250 (12 octrooi aanvragende bedrijven) en het sample van 150 bedrijven onder de overige scale-ups (8 bedrijven).

## 5. Conclusie

In dit onderzoek zijn de IE aanvragen van scale-ups over een periode van 10 jaar in kaart gebracht. Doel van het onderzoek was om te weten te komen wat voor rol de verschillende vormen van IE spelen voor deze bedrijven. In dit onderzoek is alleen bestudeerd in welke mate deze bedrijven verschillende vormen van IE gebruiken en hoe dit afhangt van eigenschappen van deze bedrijven zoals sector, bedrijfsgrootte, leeftijd en locatie. Hierbij is onderscheid gemaakt tussen de top 250 snelst groeiende scale-ups, de overige scale-ups en alle bedrijven in Nederland. Aanvullend onderzoek is nodig naar de motieven van bedrijven om bepaalde vormen van IE aan te vragen en hoe IE rechten door deze bedrijven worden ingezet.

Een belangrijke bevinding is dat een zeer groot deel van de top 250 scale-ups gebruik maakt van merken, bovengemiddeld veel in vergelijking met de overige scale-ups en alle andere bedrijven. Dit resultaat komt overeen met de bevindingen van het onderzoek naar snelgroeiende bedrijven dat door EOB en EUIPO is uitgevoerd. Dit is een aanwijzing voor het belang dat deze bedrijven hechten aan IE-rechten verbonden met de commercialisering van hun activiteiten. Vooral scale-ups in de zakelijke dienstverlening (R&D bedrijven, reclame- en marktonderzoek) en informatie en communicatie (o.a. ICT-bedrijven) vragen vaak merken aan.

Vanwege het kleine aantal octrooiaanvragers onder de scale-ups is het moeilijk om harde conclusies te trekken met betrekking tot de vraag of scale-ups bovengemiddeld vaak octrooien aanvragen. Ook hier geldt dat vooral scale-ups in de zakelijke dienstverlening (met name bedrijven met wetenschappelijke en technische activiteiten) en informatie en communicatie (ICT) vaak octrooien aanvragen. Aanvullend onderzoek met grotere samples bedrijven is echter nodig om hardere conclusies te trekken. Dit geldt ook voor de gebruikers van modelrechten. Het onderzoek van EOB en EUIPO vond dat snelgroeiende bedrijven in de industrie vaker gebruik maken van octrooien en modellen en combinaties van verschillende IE-rechten. Om dit te kunnen bevestigen dienen meer scale-ups in de industrie in het sample worden meegenomen.

Merken worden eerder na de start van het bedrijf door scale-ups aangevraagd dan octrooien. Gemiddeld zijn bedrijven jonger en kleiner wanneer ze hun eerste merk aanvragen dan wanneer ze hun eerste octrooi aanvragen. Ook wanneer bedrijven zowel merken als octrooien aanvragen dan worden de merken gemiddeld vroeger aangevraagd dan het octrooi. Dit komt overeen met bevindingen uit de wetenschappelijke literatuur<sup>18</sup>. Aanvullend onderzoek is nodig om de vraag te kunnen beantwoorden of scale-ups eerder IE-rechten aanvragen dan alle andere bedrijven.

---

<sup>18</sup> Seip, M., Castaldi, C., Flikkema, M., & De Man, A. P. (2018). The timing of trademark application in innovation processes. *Technovation*, 72, 34-45.

Gesteld kan worden dat scale-ups (vooral de top 250) vaker merken aanvragen dan andere bedrijven. Niet onderzocht is hoe merken bijdragen aan de snelle groei van een bedrijf. Zijn ze onderdeel van het DNA van bedrijven dat bijdraagt aan snelle groei of worden merken aangevraagd als gevolg van het succes van het bedrijf? Dit onderzoek laat zien dat voor veel scale-ups geldt dat merken redelijk vroeg na de start van het bedrijf worden aangevraagd, dus voor de periode van snelle groei. In de literatuur zijn aanwijzingen te vinden dat merken bijdragen bij het aantrekken van venture capital door startups<sup>19</sup>. Eerder is al gemeld dat aanvullend onderzoek nodig is om te kunnen bepalen of dit ook geldt voor octrooien. Hetzelfde geldt voor scale-ups die modelrecht aanvragen. Er zijn te weinig bedrijven met modelrecht aanvragen onder de scale-ups om hierover conclusies te trekken. Wel kan worden gesteld dat merken eerder na start van het bedrijf worden aangevraagd dan octrooien. Octrooien worden later aangevraagd, wanneer de bedrijven al flink zijn gegroeid.

---

<sup>19</sup> De Vries, G., Pennings, E., Block, J. H., & Fisch, C. (2017). Trademark or patent? The effects of market concentration, customer type and venture capital financing on start-ups' initial IP applications. *Industry and Innovation*, 24(4), 325-345.

## Bijlagen

### Bijlage 1: Sectorenverdeling

Sector	Dash-board	Octrooien			Merken		
		Top 250	Rest scale-ups	Alle bedrijven	Top 250	Rest scale-ups	Alle bedrijven
Groot- en detailhandel	20,8%	23%	14%	18%	20%	10%	24%
Vrije beroepen en wetenschappelijke technische activiteiten	16,1%	38%	14%	23%	23%	21%	19%
Informatie en communicatie	11,6%	15%	29%	4%	24%	21%	8%
Industrie	9,9%	23%	14%	28%	7%	10%	11%
Menselijke gezondheidszorg en maatschappelijke dienstverlening	7,9%	0%	0%	2%	1%	5%	3%
Verschaffen van accommodatie maaltijden	6,4%	0%	0%	0%	0%	3%	1%
Vervoer en opslag	5,8%	0%	14%	1%	0%	3%	1%
Administratie en ondersteunende diensten	5,7%	0%	0%	4%	12%	3%	5%
Bouwnijverheid	5,3%	0%	14%	4%	1%	5%	2%
Kunst, amusement en recreatie	1,7%	0%	0%	1%	1%	0%	3%
Landbouw, bosbouw en visserij	1,6%	0%	0%	1%	0%	3%	1%
Exploitatie van en handel in onroerend goed	1,6%	%	0%	1%	0%	5%	2%
Financiële activiteiten en verzekeringen	1,4%	0%	0%	11%	9%	5%	13%
Onderwijs	1,4%	0%	0%	1%	2%	3%	2%
Overige diensten	1,4%	0%	0%	1%	1%	0%	3%
Distributie van water; afval- en afvalwaterbeheer en sanering	0,6%	0%	0%	0%	0%	3%	0%
Winning van delfstoffen	0,4%	0%	0%	0%	0%	0%	0%

Productie en distributie van elektriciteit, gas, stoom en gekoelde lucht	0,3%	0%	0%	0%	1%	3%	0%
Openbaar bestuur en defensie; verplichte sociale verzekeringen	0,0%	0%	0%	0%	0%	0%	1%
<b>Totaal aantal bedrijven</b>	<b>3237</b>	<b>13</b>	<b>7</b>	<b>4925</b>	<b>164</b>	<b>39</b>	<b>20965</b>

Dit is een publicatie van:

Octrooicentrum Nederland, onderdeel van  
Rijksdienst voor Ondernemend  
Nederland

Prinses Beatrixlaan 2 | 2595 AL Den Haag  
Postbus 93144 | 2509 AC Den Haag

T +31 (0) 88 042 66 60  
E [octrooicentrum@rvo.nl](mailto:octrooicentrum@rvo.nl)

© Rijksdienst voor Ondernemend  
Nederland | september 2019  
Publicatienummer: RVO-114-1901/RP-INNO

De Rijksdienst voor Ondernemend  
Nederland (RVO.nl) stimuleert  
duurzaam, agrarisch, innovatief en  
internationaal ondernemen. Met  
subsidies, het vinden van zakenpartners,  
kennis en het voldoen aan wet- en  
regelgeving. RVO.nl werkt in opdracht van  
ministeries en de Europese Unie.

RVO.nl is een onderdeel van het ministerie  
van Economische Zaken en  
Klimaat.

Deze publicatie is tot stand gekomen in  
samenwerking met Erasmus Centre  
for Entrepreneurship.

Auteurs:  
Marcel Seip  
Octrooicentrum Nederland

Marleen Bax  
Anne van der Heijden  
Erasmus Centre for Entrepreneurship

Meer informatie  
Octrooicentrum Nederland  
[www.rvo.nl/octrooien](http://www.rvo.nl/octrooien)

Erasmus Centre for Entrepreneurship  
[www.ece.nl](http://www.ece.nl)

